

**MEMÒRIA DE LA INTERVENCIÓ ARQUEOLÒGICA PREVENTIVA AL  
CARRER DEL FOC, 93X; CARRER DE LA MARE DE DÉU DEL PORT,  
235X i PASSEIG DE LA ZONA FRANCA, 104X  
DISTRICTE DE SANTS-MONTJUÏC. BARCELONA (BARCELONÈS)  
CODI 057/21**

Exp.: R/N 437 K121 NB 2021/1-34409. Del 5 al 10 d'agost de 2021

---

**Promotor:**

**BARCELONA D'INFRAESTRUCTURES MUNICIPALS (BIMSA)**



**Arqueòleg director:**

**Emiliano Hinojo García**

**ARQUEÒLEGS.CAT**

**(Cat Arqueòlegs SL)**

**Manresa, agost de 2021**

## ÍNDEX

FITXA TÈCNICA	PÀG. 03
1. INTRODUCCIÓ	PÀG. 04
2. SITUACIÓ DE LA INTERVENCIÓ	PÀG. 05
3. CONTEXT HISTÒRIC I ARQUEOLÒGIC	PÀG. 08
4. METODOLOGIA	PÀG. 14
5. DESCRIPCIÓ DELS TREBALLS REALITZATS I RESULTATS OBTINGUTS	PÀG. 15
6. CONCLUSIONS	PÀG. 19
7. BIBLIOGRAFIA	PÀG. 20

## ANNEXOS

1. PLANIMETRIA
2. FITXES UNITATS ESTRATIGRÀFIQUES
3. INVENTARI FOTOGRÀFIC



## **FITXA TÈCNICA**

**Intervenció:** carrer del Foc, 93X; carrer de la Mare de Déu del Port, 235X i passeig de la Zona Franca, 104X

**Municipi:** Barcelona

**Comarca:** Barcelonès

**Coordenades UTM 31N/ETRS89:** X: 428345,7 / Y: 4578853,3 / Z: 9,52 m snm

**Número de referència de la resolució:** R/N 437 K121 NB 2021/1-34409

**Tipus de jaciment:** Urbà

**Tipus d'intervenció:** Preventiva

**Cronologia:** Contemporània

**Propietat i promotor:** Barcelona d'Infraestructures Municipals (BIMSA)

**Empresa arqueologia:** ARQUEÒLEGS.CAT SL

**Dates:** del 5 al 10 d'agost de 2021

**Direcció de la intervenció arqueològica:** Emiliano Hinojo García

**Planimetria:** Emiliano Hinojo García

**Resum:** La intervenció ha estat motivada pel projecte de nova construcció d'un Centre d'Atenció Integral als Jardins de Cal Sèbio i d'adequació i reurbanització dels entorns del futur CAI de la Marina als Jardins de Cal Sèbio, al barri de la Marina del Port del Districte de Sants-Montjuïc de Barcelona. Els resultats obtinguts han sigut negatius pel que respecta a la documentació de restes arqueològiques.

**Paraules clau:** Seguiment arqueològic, Montjuïc, Delta Llobregat, Can Ferrero



## 1.-INTRODUCCIÓ

La memòria que a continuació es presenta correspon a la intervenció arqueològica preventiva duta a terme a l'espai ocupat pels Jardins de Can Ferrero i els Jardins de Cal Sèbio, situat entre el carrer del Foc, 93X , el carrer de la Mare de Déu de Port, 235X i el passeig de la Zona Franca, 104X, al barri de la Marina del Port del districte de Sants-Montjuïc de Barcelona (Barcelonès).

La intervenció ha estat motivada pel projecte de nova construcció d'un Centre d'Atenció Integral als Jardins de Cal Sèbio i d'adequació i reurbanització dels entorns del futur CAI de la Marina als Jardins de Cal Sèbio. Les tasques arqueològiques han consistit en el seguiment dels rebaixos de terres previstos per a l'execució del projecte de construcció d'aquest nou edifici.

L'objectiu que es plantejava en aquesta intervenció era documentar l'estratigrafia del subsòl i delimitar la presència de restes arqueològiques que podien aparèixer i quedar afectades per l'execució del nou projecte constructiu. L'àmbit d'aquest projecte en un sector de la muntanya de Montjuïc on és coneguda l'existència d'importants restes arqueològiques, ja que tant en la cartografia antiga com en les intervencions realitzades a la zona en els darrers anys es documenten diferents elements d'alt interès patrimonial a tenir en compte. En aquest sentit, cal dir que els resultats han sigut negatius pel que respecta a la documentació de restes arqueològiques.

La direcció arqueològica ha anat a càrrec de l'arqueòleg Emiliano Hinojo García de l'empresa ARQUEÒLEGS.CAT, entre els dies 5 i 10 d'agost de 2021. El finançament dels treballs ha anat a càrrec del promotor de les obres, l'Ajuntament de Barcelona gestionat a través de l'empresa pública municipal Barcelona d'Infraestructures municipals, BIMSA. L'obra en general la va dur a terme l'empresa constructora M. I J. GRUAS S.A., que s'encarregava del suport a l'arqueologia en qüestions de seguretat, maquinària i extracció de terres.

La intervenció s'ha efectuat d'acord amb l'autorització emesa pel Servei d'Arqueologia i Paleontologia de la Direcció General del Patrimoni Cultural de la Generalitat de Catalunya, amb número expedient: R/N 437 K121 NB 2021/1-34409. L'actuació se cenyeix als procediments establerts per les directrius de l'article 47 de la Llei 9/1993 del Patrimoni Cultural Català, així com pel Decret 78/ 2002, del Reglament de Protecció del Patrimoni Arqueològic i Paleontològic (publicat en el Diari Oficial de la Generalitat de Catalunya núm. 3594, pp. 4608-4615), on es regulen les intervencions arqueològiques i paleontològiques, i on es garanteixen la solvència tècnica de les intervencions. El procediment dels treballs s'ha realitzat segons el dispost en el Projecte d'Intervenció Arqueològica (PIA) del Servei d'Arqueologia de Barcelona. El codi de la intervenció és el 057/21.



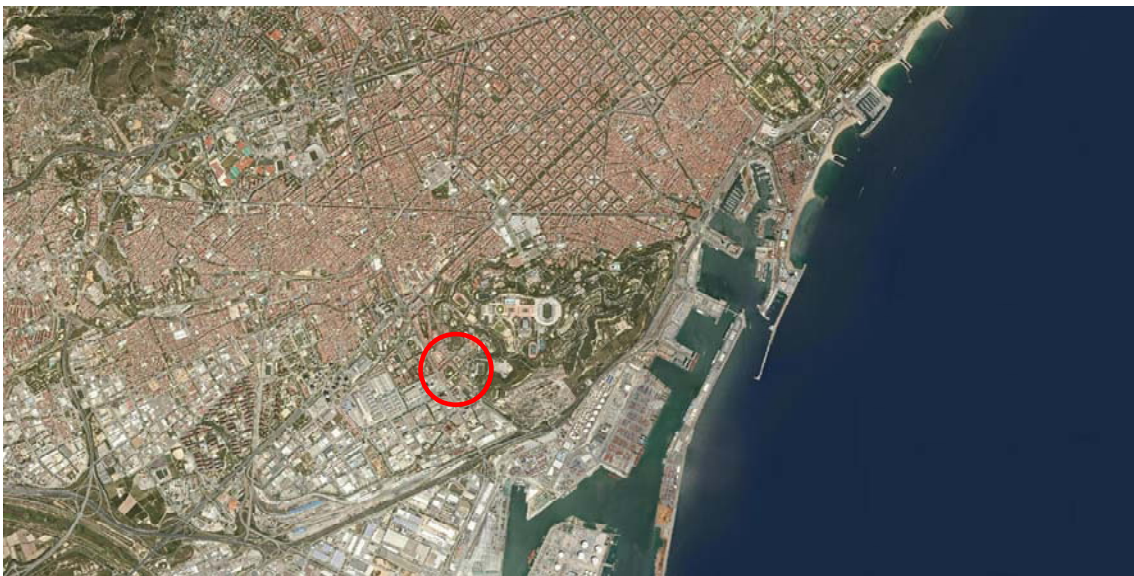
## 2.- SITUACIÓ DE LA INTERVENCIÓ

La intervenció es localitza en el vessant sud-est de la muntanya de Montjuïc, concretament a l'espai ocupat pels Jardins de Can Ferrero i els Jardins de Cal Sèbio, situat entre el carrer del Foc, 93X , el carrer de la Mare de Déu de Port, 235X i el passeig de la Zona Franca, 104X, al barri de la Marina del Port del districte de Sants-Montjuïc de la ciutat de Barcelona (Barcelonès).

**Fitxa cadastral:** 8390933DF2798A

**Codi parcel·la:** 03 22210 033

**Coordenades UTM31N - ETRS89:** X: 428345,7 / Y: 4578853,3 / Z: 9,52 m snm



Situació de l'àrea urbana on es troba l'edifici. ICGC 2021



Situació de l'habitatge a la trama urbana. ICGC 2021





Ortofoto de situació de l'edifici i carrers principals que l'envolten. ICGC 2021

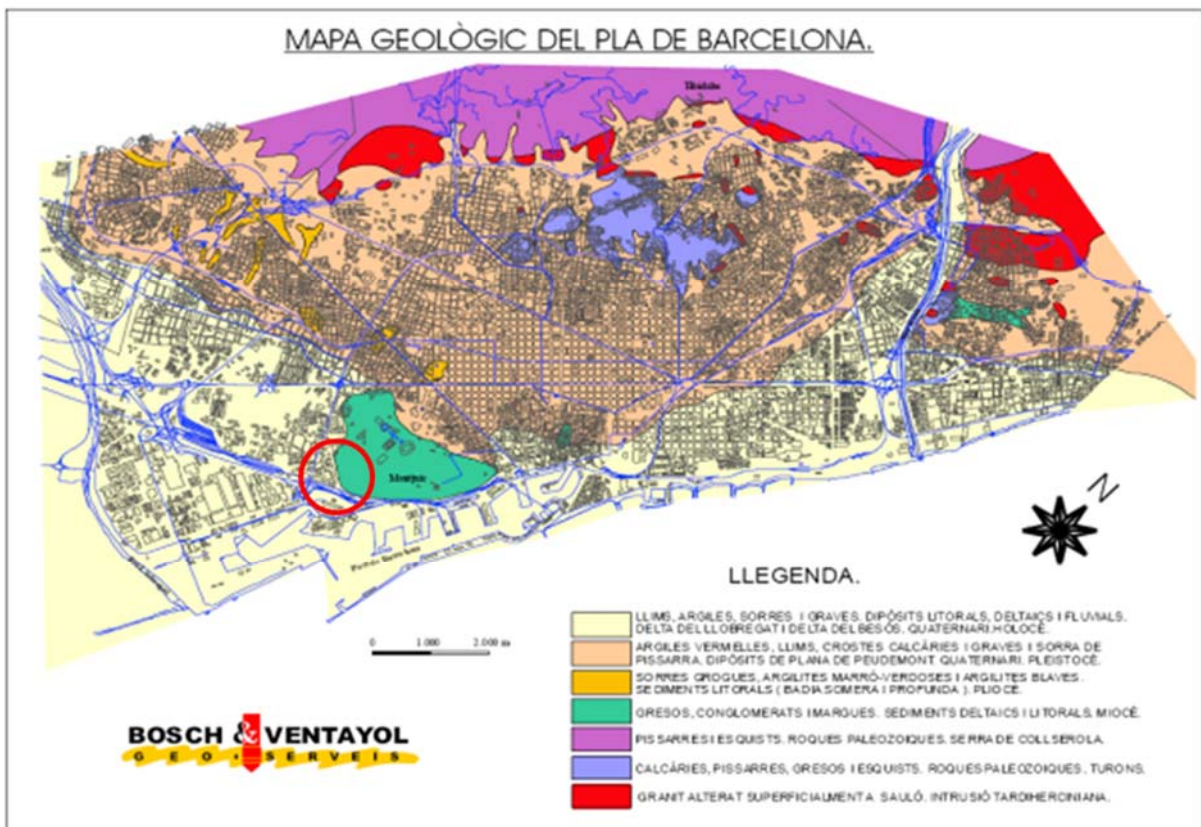


Vista aèria de l'edifici i pati amb tota la seva superfície. ICGC 2021

Topogràficament la ciutat de Barcelona se situa entre els deltes dels rius Besòs i Llobregat, ocupant la planícia o plataforma suaument inclinada cap al mar Mediterrani, que enllaça progressivament cap al nord-est amb el vessant marítim de la Serra de Collserola, on es troba el Tibidabo com el punt més alt (512 m). El relleu del Pla de Barcelona es veu alterat en dues grans zones: d'una banda, pels turons situats entre Horta i Sarrià (turó de la Peira, turó de la Rovira, el Carmel, la Creueta, el Putxet i Monterols). D'altra banda, al costat marí al sud de la ciutat, s'alça la muntanya de Montjuïc (189 m), acompanyada per una sèrie d'elevacions menors, algunes d'elles gairebé desaparegudes per la progressiva urbanització de la ciutat.



Barcelona presenta una notable varietat de litologies al seu subsòl, conflueixen roques i sòls de diversa edat i origen geològic. A escala general, se situa geològicament en una depressió formada a causa de l'extensió neògena del marge occidental del mar Catalano-Balear. El subsòl de Barcelona està constituït per un substrat pre-quaternari, que comprèn els massissos de Collserola i els serrats de la Rovira; els sediments miocens de Montjuïc i de Barcelona, i les margues i sorres pliocenes, recobert per formacions d'edat quaternària, integrades per la planícia de peudemont del Pla de Barcelona i els deltes dels rius Besòs i Llobregat (Ventayol, 2002).



Mapa geològic del pla de Barcelona i situació de la intervenció (Ventayol, 2002)

La zona d'estudi es troba en la unitat geomorfològica del Delta del Llobregat, situada al sud-oest de la ciutat de Barcelona. Aquesta unitat és d'origen tectònic i travessa en aquesta zona el sector central de la Serralada Litoral, entre el massís del Garraf i la serra de Collserola, trobant-se la conca reomplerta per sediments quaternaris d'edat terciària i quaternària.

El complex deltaic està format per materials d'edat pleistocena a holocena i descansa de manera discordant sobre materials que varien entre el Paleozoic i el Pliocè. De base a sostre està format per: un nivell detrític de gravas i sorres d'origen al·luvial, un nivell mitjà de llims foscos i un nivell superior de sorres.



### **3.- CONTEXT HISTÒRIC I ARQUEOLÒGIC**

#### **Context històric**

En aquest lloc s'aixecava la indústria de Can Ferrero. D'aquesta, en resten com a únics testimonis el passeig vorejat per grans plataners i l'antic xalet amb torre i rellotge, avui rehabilitat com a Centre Cívic Casa del Rellotge.

La fàbrica, vinculada al tèxtil anomenat "La Auxiliària de la Indústria", fou construïda entre 1853 i 1856 per Josep Oriol Mestres i executat pel mestre d'obres A. Carbonell. El 1862 estava en ple auge, però cap a 1869 va declinar a conseqüència de la crisi del cotó del 1865, i l'espai es va dedicar a diversos usos. L'any 1894, E. Julià crea una manufactura i el 1911, amb el seu gendre J. Farrero, fundà l'empresa Farrero i Cía.

Més tard i amb altres socis, funden una fàbrica de galvanitzat i de producció de multitud d'estris metàl·lics, Unió Galvanizadora. Van adquirir l'edifici de l'Auxiliària i hi van instal·lar maquinària. El 1921 el van ampliar, així com els anys 1928, 30 i 34, afegint naus i magatzems. El 1936 s'enjardina aquest espai. Tenia una planta en forma d'U i l'entrada flanquejada per un passeig de plàtans i estava envoltada de camps de conreu, com els de Cal Sèbio, mas que hi havia al costat.

Unió Galvanizadora va fer armes i municions republicanes durant la Guerra Civil. Després seguirà activa, un cop retornada als seus antics propietaris, fins al 1965. A finals dels 70, aquests - constituïts en immobiliària- varen decidir enderrocar els diversos edificis fabrils per aixecar pisos i els veïns varen lluitar per un espai públic i urbanitzaren ells mateixos el parc.

En aquest sentit, es va construir una important illa de 176 habitatges promoguts pel Patronat Municipal de l'Habitatge i projectada pels arquitectes Jordi Ballarí, Albert Bastardes i Josep M. Pera, que foren construïts entre el 1984 i 1987. Popularment el conjunt és conegut com la Pantera Rosa, amb uns jardins públics al seu interior que ens recorden el primer nom d'aquesta fàbrica.

#### **Context arqueològic**

La muntanya de Montjuïc (177 m) sempre ha estat unida a la història de Barcelona. La seva situació estratègica en determinà sens dubte la fundació: al peu de la muntanya es troba el mar, un dels seus vessants dona al Llobregat –important via de comunicació cap a l'interior- i l'altre, al pla on va créixer la ciutat.





La muntanya ha estat ocupada des d'època prehistòrica com ho demostra la presència d'estris prehistòrics, fets de jaspi de Montjuïc, a jaciments prehistòrics del Barcelonès i el Baix Llobregat:

- Mai no s'havia localitzat el centre productor a la muntanya. Va ser en el conjunt d'obres que es van dur a terme a Montjuïc amb motiu dels Jocs Olímpics del 1992, en una campanya de prospecció, quan es va localitzar el taller de jaspi epipaleolític a la zona del Morrot<sup>1</sup> (situat al peu del Castell de Montjuïc, al nord del vessant que mira al port).
- Una altra troballa recent pel que fa a la prehistòria de Montjuïc és un jaciment del bronze final al carrer d'Anníbal<sup>2</sup>, situada en una zona de contacte entre Montjuïc i el Poble Sec. L'aparició d'una sitja isolada indicaria la presència de més estructures coetànies en zones properes, ja que les sitges acostumen a anar en relació amb estructures d'hàbitat.
- Al vessant est del cementiri de Montjuïc i al sud-oest del Castell de Montjuïc s'hi havien anat recollint, al llarg del temps, nombrosos fragments de ceràmica de pasta grollera a mà, de jaspi i de sílex que es van relacionar amb un assentament amb cronologia que anava del Bronze Final a la primera Edat del Ferro, entre finals de segle VII i inicis del segle VI aC.

Sobre la fundació de la ciutat existeixen diverses teories que es basen en la dualitat de nuclis, el *mons Taber* i Montjuïc, diferenciant-los totalment un de l'altre. Una d'elles partiria de l'existència de dos nuclis ibèrics diferenciats, situats un a Montjuïc (*Laie*, de la llegenda *LAIESKEN* en les monedes de bronze) i l'altre al Pla (*Barkeno*, de la llegenda *BARKENO* a les dracmes de plata), els quals donarien més tard lloc a dues ciutats romanes, una de republicana a Montjuïc i l'altra augustal al Tàber. Avui en dia sembla admès de manera general que no es pot acceptar; *LAIESKEN* no fa referència a una ciutat o nucli, sinó a una tribu i s'hauria de traduir com a moneda dels laietans. Una altra afirmaria que el nucli ibèric de Montjuïc evoluciona fins a la formació d'una ciutat en època republicana, la qual en època d'August es trasllada al Tàber, però encara no s'ha trobat en el territori de la colònia cap indicatiu d'hàbitat anterior al final del s I aC.

Per últim, es pressuposa un nucli ibèric a Montjuïc, i una ciutat augustal al *mons Taber*. De moment, és l'única que ha pogut ser demostrada arqueològicament però, fins ara, només podem parlar d'uns primers pobladors ibers a Montjuïc, nuclis dispersos al llarg de l'època romana a la muntanya, i de la formació d'una ciutat romana *ex novo* al *Mons Taber*, la qual tindrà el títol de *colonia civium romanorum* al final del segle I aC.

<sup>1</sup> Carta Arqueològica de Barcelona, <http://cartaarqueologica.bcn.cat/3065>

<sup>2</sup> Carta Arqueològica de Barcelona, <http://cartaarqueologica.bcn.cat/3056>



Amb les diverses actuacions arqueològiques que s'hi han dut a terme, actualment es pot parlar de diversos assentaments i de troballes disperses:

- Les primeres restes aparegudes que podem adscriure a la cultura ibèrica es daten als segles VI i V aC, localitzats al vessant sud-oest del turó, entre el castell i el cementiri. Es tracta d'una possible cabana de la qual es va localitzar una sitja, les restes d'una llar de foc domèstica, i una sèrie de forats de pal. Parlaríem, doncs, d'un enclavament estacional d'un primer moment de la cultura ibèrica.
- El sector on es trobava el pont de l'Esparver (actualment l'avinguda dels Ferrocarrils Catalans) és l'àrea on més troballes arqueològiques d'època ibèrica localitzem a Montjuïc. En un petit promontori proper es localitzaren una sèrie d'estructures que podrien correspondre a hàbitats. L'any 1927, quan es va obrir la via fèrria que anava de Magòria a Port, van aparèixer una sèrie de retalls de forma oval, dels quals l'any 1946<sup>3</sup> Josep de Calassanç Serra Ràfols en va poder excavar un parell, trobant-se unes sitges ibèriques de grans dimensions (on es trobà una sèrie de claus i dues rodes de ferro d'una carreta de fusta, segurament per transportar gra al conjunt de sitges).
- L'any 1990<sup>4</sup> es van reprendre les excavacions a la zona amb motiu de les obres d'infraestructures dels Jocs Olímpics del 1992, i van aparèixer més sitges, aproximadament unes 50, de dimensions variades, destacant dues de les sitges per la seva individualitat dins el conjunt: la primera, per ser reutilitzada com a enterrament d'inhumació, procés força excepcional en època ibèrica perquè el ritual propi, com ja sabem, era la incineració; a l'interior de la segona sitja es va poder documentar una gran estructura de planta rectangular amb una escala de dos graons en un dels extrems i una zona d'accés poc precisa, formada per alineacions que semblaven marcar una zona de circulació.

El material recuperat en aquesta intervenció és un conjunt molt nombrós i variat, on les ceràmiques d'importació tenen un paper important tant per la quantitat com per la varietat dels tipus representats, amb una cronologia que va des del s V fins al segle III aC (destaquen algunes peces com una espasa de ferro de la cultura de *La Tène*, una pila de marbre del Proconès decorada amb una garlanda d'oves, una fíbula de bronze decorada amb denes de corall vermell treballades, i una terracota hel·lènica). De material ceràmic destaca el material amfòric ja que tant per volum com per varietat són les peces més nombroses del jaciment, la qual cosa referma la idea d'un important nucli comercial en aquest indret.

<sup>3</sup> Carta Arqueològica de Barcelona, <http://cartaarqueologica.bcn.cat/3132>

<sup>4</sup> Carta Arqueològica de Barcelona, <http://cartaarqueologica.bcn.cat/3115>



- L'any 1931<sup>5</sup> a tocar del Fossar de la Pedrera Serra i Ràfols va excavar-hi dues sitges ibèriques de planta globular de 2,5 metres de diàmetre i alçada màxima. A l'interior d'una de les sitges s'hi havia inhumat quatre individus, que estaven col·locats en posició horitzontal i en paral·lel els uns amb els altres.

- L'any 1987<sup>6</sup>, a la zona on actualment se situa el Castell de Port, a la banda del Fossar de la Pedrera, s'hi va documentar un mur fet en sec que, per les seves característiques constructives, es va relacionar amb el poblat ibèric de Montjuïc.

Ja en època romana també es documenten diverses descobertes que assenyalen que Montjuïc estava poblat, amb un tipus d'ocupació dispers i de caràcter eminentment rural:

- L'any 1990<sup>7</sup>, amb motiu de la construcció de l'avinguda dels Ferrocarrils, es va posar al descobert un front d'aquesta pedrera de 50 metres de longitud i 10 metres d'alçada (en total, la denominada Zona Pedrera ocupava un total de 200m<sup>2</sup>). Es tractava d'una explotació a cel obert dels gresos de la zona, on es treballava en diversos plans d'extracció, tant en sentit horitzontal com vertical, que produïa l'esglaonat característic d'aquest tipus de pedrera.

- Durant la construcció de l'Estadi Municipal l'any 1929, es varen documentar 15 o 16 sitges d'uns 6 metres, algunes reutilitzades com a sepultures. El material més antic data del segle III aC., perdurant fins a l'època romana. D'altra banda, a partir de la documentació fotogràfica, s'interpreta també la presència d'un forn d'àmfores. Es va trobar una sèrie de retalls reblerts amb rebuigs de forn, a més de trobar una sèrie de retalls reblerts amb rebuigs de forn, i un possible dipòsit d'opus signinum.

- L'any 1971<sup>8</sup> quan es van dur a terme els rebaixos per la construcció del Museu Etnològic, va aparèixer un enterrament en *tegulae* de doble vessant, de cronologia baiximperial, el qual es va excavar.

- L'any 1984<sup>9</sup> el Museu d'Història de la Ciutat va dur a terme una intervenció arqueològica d'urgència al número 421 del carrer de la Mare de Déu de Port que va permetre localitzar diversos murs de pedres disposades en sec, que haurien format part de la fonamentació d'una vil·la romana de fundació tardo-republicana. També es va poder documentar un hipocaust i un forn d'àmfores romanes amb el seu tester. Tocant als jardins del darrere de l'Institut Geològic i

---

<sup>5</sup> Carta Arqueològica de Barcelona (<http://cartaarqueologica.bcn.cat/3122>)

<sup>6</sup> Carta Arqueològica de Barcelona (<http://cartaarqueologica.bcn.cat/3078>)

<sup>7</sup> Carta Arqueològica de Barcelona (<http://cartaarqueologica.bcn.cat/3115>)

<sup>8</sup> Carta Arqueològica de Barcelona (<http://cartaarqueologica.bcn.cat/3066>)

<sup>9</sup> Carta Arqueològica de Barcelona (<http://cartaarqueologica.bcn.cat/2998>)



Cartogràfic de Catalunya també s'hi van poder observar restes d'un paviment d'opus signinum i un dipòsit d'època romana al talús. També hi ha restes d'un mur caigut.

- En iniciar-se els rebaixos per construir l'edifici de La Campana<sup>10</sup>, a la Gran Via, al peu de la muntanya, es va localitzar un nou jaciment. Aparegueren diferents estructures muràries formades per pedres disposades en sec, que formarien part de la fonamentació dels àmbits d'una vil·la romana de fundació tardorepublicana. L'atribució cronològica arribaria fins als segles IV-V.

- Arran de la intervenció arqueològica del Passeig de la Zona Franca l'any 2008<sup>11</sup>, es va documentar un aterrossament i una plataforma que es va voler relacionar amb les *villae* properes. Cap als segles II i III dC a la plataforma s'hi construeixen una sèrie d'estructures entre les quals destaquen murs, paviments simples i un pou cobert. Per la tipologia del material ceràmic recuperat -bàsicament àmfores- s'ha considerat l'àrea com un espai relacionat amb un context productiu i d'emmagatzematge, més que no pas residencial. Els resultats de les anàlisis carpològiques i de les restes de fusta procedents de l'interior del pou que es van dur a terme van provar l'existència d'una majoria de plantes domèstiques, principalment vinya i arbres fruiters, més que no pas cereals. És remarcable, també, la presència de restes de meló, una espècie vegetal amb grans necessitats hídriques.

Posteriorment, d'època medieval, trobem la coneguda necròpolis jueva de Montjuïc, localitzada al sud de les instal·lacions del Tir Olímpic i al nord-est de la plaça de la Sardana. La intervenció realitzada l'any 2001<sup>12</sup> va permetre documentar un mínim de 557 tombes, a les quals s'han d'afegir les 171 ja excavades durant la campanya d'excavació de l'any 1946. La cronologia d'aquesta necròpolis es correspondria entre els segles IX i XIV dC.

El símbol de la muntanya de Montjuïc és el seu castell. Construït l'any 1751 per l'enginyer militar Juan Martín Cermeño. Diferents intervencions arqueològiques realitzades entre els anys 2006<sup>13</sup> i 2010<sup>14</sup> han permès documentar les traces de l'antic fortí, així com la planta del castell posterior. L'any 2006 es va intervenir al voltant del fossat, documentant part del baluard nord de la muralla perimetral del Castell de Montjuïc ideat per Cermeño, així com elements estructurals corresponents al sistema defensiu, fins ara desconegut: 8 contraforts interns de la muralla, un edifici de planta quadrangular, possiblement un cos de guàrdia, i les dimensions reals del

---

<sup>10</sup> Carta Arqueològica de Barcelona, <http://cartaarqueologica.bcn.cat/2998>

<sup>11</sup> Carta Arqueològica de Barcelona (<http://cartaarqueologica.bcn.cat/3119>)

<sup>12</sup> Carta Arqueològica de Barcelona [Http://cartaarqueologica.bcn.cat/3061](http://cartaarqueologica.bcn.cat/3061)

<sup>13</sup> Carta Arqueològica de Barcelona, [Http://cartaarqueologica.bcn.cat/2914](http://cartaarqueologica.bcn.cat/2914)

<sup>14</sup> Carta Arqueològica de Barcelona [Http://cartaarqueologica.bcn.cat/3250](http://cartaarqueologica.bcn.cat/3250)



parament exterior. El parament extern de la muralla presenta unes dimensions de dos metres d'amplada i cinc metres d'alçada, mentre que l'intern només tindria una amplada de 0,50 m i una alçada de 4 m.

El 1031 apareixen les primeres referències documentals d'una torre al capdamunt de la muntanya de Montjuïc i l'any 1091 hi posen un llum per a fer de far. Al segle XV es construeix una petita caseta pel guarda. A partir del 1640, i després de successives reparacions, la torre esdevé un fort militar, depenent del Consell Municipal. Ampliat amb tres baluards a partir de 1694, la fortalesa fou parcialment destruïda durant la guerra de Successió (l'any 1706). El 1751 es va encarregar una nova fortalesa seguint els models militars de l'època a l'enginyer Juan Martín Cermeño. El darrer combat tingué lloc el 1811; posteriorment va tenir funcions de presó i quarter.

Finalment, cal assenyalar l'existència d'alguns refugis antiaeris que van ser construïts en el context de la Guerra Civil Espanyola (1936-1939) per tal de protegir la població civil dels bombardejos feixistes, i dels quals majoritàriament només se'n conserva la seva ubicació aproximada i alguna part dels seus recorreguts. Segons la informació recollida a l'Arxiu Administratiu de l'Ajuntament de Barcelona, a prop de la zona del present projecte s'hi localitza al carrer de la Mare de Déu de Port, 221 el refugi núm. 0808<sup>15</sup>. D'aquest refugi només se'n té referència per la seva inclusió en un llistat de refugis existents a la ciutat de Barcelona, però se'n desconeix l'accés, les dimensions o el recorregut.

---

<sup>15</sup> Carta Arqueològica de Barcelona (<http://cartaarqueologica.bcn.cat/2723>)



#### 4.- METODOLOGIA

La intervenció arqueològica a l'espai ocupat pels Jardins de Can Ferrero i els Jardins de Cal Sèbio, situat entre el carrer del Foc, 93X, el carrer de la Mare de Déu de Port, 235X i el passeig de la Zona Franca, 104X, al barri de la Marina del Port del districte de Sants-Montjuïc de Barcelona (Barcelonès), ha consistit en el control per part d'un arqueòleg tècnic director dels rebaixos de terres necessaris per a l'execució del projecte constructiu d'un nou edifici.

El control s'ha realitzat de manera intensiva sempre que hi ha hagut moviment de terres i sempre que aquests afectaven estratigrafia de formació antròpica. El rebaix general del subsòl, amb una superfície aproximada d'uns 370 m<sup>2</sup> i una fondària de 4 metres, es va efectuar mecànicament mitjançant una màquina giratòria de grans dimensions.

La documentació i registre de les dades es va fer seguint el model proposat per E. C. Harris i A. Carandini, modificat a partir de la pràctica arqueològica en aquest tipus de jaciments i de les circumstàncies concretes de l'excavació. Aquest sistema consisteix a documentar objectivament els elements i estrats que s'exhumen realitzant una numeració d'aquests en forma d'Unitats Estratigràfiques (UE), que permeten la individualització de cada element.

Cada Unitat Estratigràfica es troba registrada en una fitxa de camp on s'indica la situació de la intervenció, i les característiques dels estrats (color, textura, consistència, materials que conté, cronologia aproximada, etc.), de les estructures (tècnica constructiva, materials emprats, mides), o dels retalls/interestrats (morfologia, mides...).

La documentació gràfica de la intervenció ha estat completada amb plantes i seccions de la zona rebaixada, amb cotes sobre metres sobre el nivell del mar –m s.n.m.-. A banda s'ha portat un registre fotogràfic, emprant el sistema digital a color, tant del procés d'excavació com de les Unitats Estratigràfiques identificades.

A la intervenció se li ha donat el codi **057/21**. Donat el tipus d'intervenció que hem dut a terme, no s'han recuperat materials arqueològics (ceràmica, fauna, etc...) com a part del registre mòble.



## 5.- DESCRIPCIÓ DELS TREBALLS REALITZATS I RESULTATS OBTINGUTS

A continuació passem a descriure els treballs i els resultats obtinguts al llarg del seguiment arqueològic realitzat a l'espai ocupat pels Jardins de Can Ferrero i els Jardins de Cal Sèbio, situat entre el carrer del Foc, 93X, el carrer de la Mare de Déu de Port, 235X i el passeig de la Zona Franca, 104X, al barri de la Marina del Port del districte de Sants-Montjuïc de Barcelona (Barcelonès), especificant, en primer lloc, la situació, característiques i mesures de l'àrea afectada. Seguidament es desenvoluparà la relació i descripció dels diferents nivells documentats, especificant la composició i relació entre ells.

Els objectius que es plantejaven en aquesta intervenció eren, d'una banda, determinar la presència de restes arqueològiques que podien aparèixer i quedar afectades per la construcció del nou edifici i, d'altra banda, obtenir la màxima informació possible d'aquest sector de la ciutat per tal de completar els estudis realitzats fins a l'actualitat.

L'espai objecte d'estudi presenta una planta quadrada de 19,25 metres de costat amb una superfície de 370 m<sup>2</sup>. En aquest lloc, des de mitjan segle XIX, s'aixecava la indústria de Can Ferrero fins a finals de la dècada dels anys setanta i inicis dels vuitanta del segle XX, moment en què es van enderrocar els diversos edificis fabrils per aixecar nous habitatges i jardins públics.



Vista general del solar abans d'iniciar-se els rebaixos de terres

Els treballs arqueològics, com s'ha comentat anteriorment, han consistit bàsicament en el control i seguiment dels rebaixos i moviments de terres necessaris fins a assolir la cota de



projecte, situada a una fondària d'uns 4 metres respecte al nivell de circulació inicial (aproximadament a una cota de 4,60 metres snm). A més, un cop assolida la cota de l'estrat resistent per tal de poder encastar la fonamentació del nou edifici, es va efectuar el control de la resta de rebaixos de terres que hi havia previstos en el projecte que incloïa:

- La base per a la instal·lació d'una grua que mesurava 4,50 metres de longitud, 4 metres d'amplada i 4 metres de fondària.
- El fossat per a la instal·lació d'un nou ascensor de planta quadrada de 2,50 metres de costat i 1,50 metres de fondària.
- Un dipòsit de planta quadrada d'1,70 metres de costat i 2,20 metres de fondària.



Vista dels treballs de moviments de terres

L'estratigrafia documentada en tot el solar mostrava la mateixa seqüència: primerament, a una cota inicial de 8,80-9,00 metres snm, es va detectar una capa superficial o terreny vegetal dels jardins del Cal Sèbio, constituït per llims de color marró fosc amb restes vegetals i materials constructius d'època contemporània (UE 101).

Per sota d'aquesta capa, es va excavar un estrat d'enderroc amb una potència d'uns 4 metres (UE 102). Aquest, relacionat amb l'enderroc dels edificis de l'antiga fàbrica de Can Ferrero realitzat entre finals dels anys 70 i principis dels 80 del segle XX, es trobava format per un reblert heterogeni constituït per argiles i sorres llimoses amb algunes graves i amb restes de material





d'origen antròpic d'època contemporània, com restes de totxanes, maons, plaques d'asfalt, plàstics, pedres....



Vistes del nivell d'enderroc UE 102 documentat a la intervenció

Finalment, a una cota de 4,60 metres snm, es va localitzar i rebaixar parcialment en el dipòsit i el fossat d'ascensor (fins a una cota de 2,73 m snm) un estrat format per materials limítrofs de la plana al·luvial i del delta del Llobregat (UE 104). Pel que fa a la seva composició, litològicament predominen els materials cohesius, com són els llims de color marró que, puntualment, poden arribar a ser sorrencs amb algun nòdul carbonatat, alguna graveta aïllada i restes de



gasteròpodes dispersos. Aquests llims passen a llims argilosos o argiles de color més clar o gris amb abundants restes de matèria orgànica. Representen materials de plana d'inundació deltaica sedimentades per les crescudes del riu que poden arribar a tenir una desena de metres de gruix. El contacte amb el nivell detrític superior és gairebé pla.



Vista del terreny de formació natural UE 103 documentat en l'excavació del dipòsit

Amb aquestes dades, hem de dir que el resultat del control arqueològic va ser negatiu pel que fa a la documentació d'estructures i estrats arqueològics de rellevància.



Vista general del solar un cop finalitzats els rebaixos de terres



## 6.- CONCLUSIONS

Una vegada finalitzat el treball de camp i després d'haver realitzat una descripció dels treballs desenvolupats, passem a exposar un seguit de valoracions finals entorn de la intervenció arqueològica efectuada realitzat a l'espai ocupat pels Jardins de Can Ferrero i els Jardins de Cal Sèbio, situat entre el carrer del Foc, 93X , el carrer de la Mare de Déu de Port, 235X i el passeig de la Zona Franca, 104X, al barri de la Marina del Port del districte de Sants-Montjuïc de Barcelona (Barcelonès).

El control arqueològic dels rebaixos i moviments de terres necessaris fins a assolir la cota del nou projecte constructiu ha permès documentar la presència d'un nivell de reblert força potent, d'uns 4 m de fondària, relacionat amb l'enderroc de l'antiga fàbrica de Can Ferrero, s'aixecava en aquest indret a partir de mitjans del segle XIX. La localització d'aquest nivell fa pensar que durant el transcurs de l'obra d'urbanització d'aquest espai, realitzada entre finals de la dècada dels anys setanta i inicis dels vuitanta del segle XX, es varen demolir totes les estructures que pertanyien a la fàbrica i es va elevar el nivell de circulació més de 3 metres amb la runa generada durant aquest procés. En conseqüència, podem afirmar que fins a la cota 4,60 m snm no hi ha cap vestigi arqueològic conservat.

Finalment, per sota d'aquesta capa es va documentar un estrat format per llims i sorres amb algun nòdul carbonatat, alguna graveta aïllada i restes de gasteròpodes dispersos que correspon als materials limítrofs de la plana al·luvial i del delta del riu Llobregat.



## 7.- BIBLIOGRAFIA

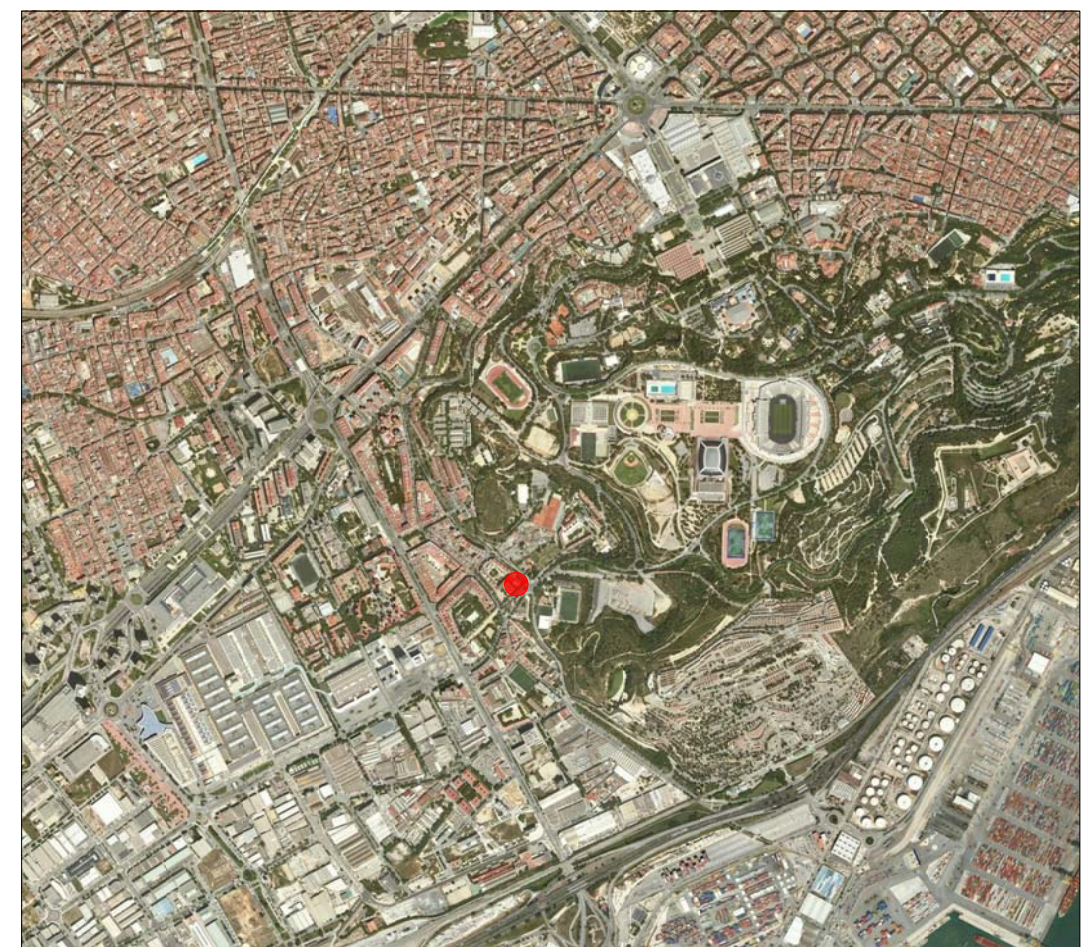
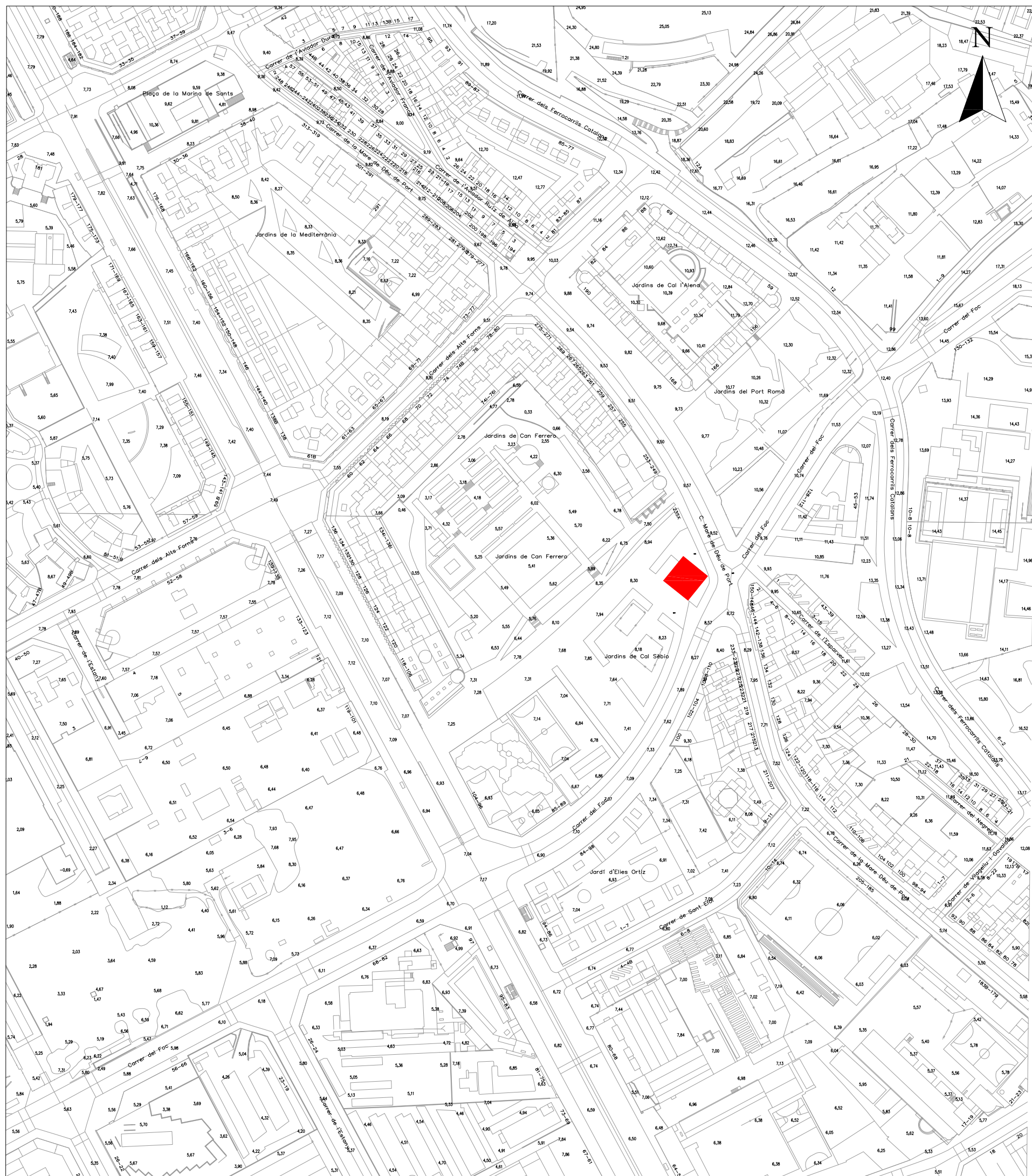
- A.A.V.V. (1984): *Gran Geografia Comarcal de Catalunya, El Barcelonès i el Baix Llobregat vol.VIII*, Enciclopèdia Catalana, Barcelona.
- ASENSIO, D.; CELA, X.; MIRÓ, C.; MIRÓ, T.; REVILLA, E., 2009. "El nucli ibèric de Montjuïc. Les sitges de Magòria o de Port. Barcelona", *Quaderns d'Arqueologia i Història de la Ciutat de Barcelona*, Quarhis, 05, MUHBA, Barcelona, pp. 13-85.
- MIRÓ ALAIX, C., 2001. "Els ibers al Pla de Barcelona: el poblat ibèric de Montjuïc", *De Barcino a Barcinona (segles I-VII)*, MHCB, Barcelona, pp. 112-139.
- MIRÓ, Carme: "El passat antic de la muntanya de Montjuïc", *Els barris de Barcelona: Sants-Montjuïc, Les Corts, Sarrià-Sant Gervasi* (vol.II). SOBREQUÉS, Jaume(dir.), Enciclopèdia Catalana (9 vol.), Ajuntament de Barcelona, Barcelona (1991-2001).
- VENTAYOL, A.; PALAU, J. Y ROCA, A. (2002): "El Contexto Geotécnico de la Ciudad de Barcelona". *Ingeniería del Terreno. IngeoTer 1. U.D. Proyectos. E.T.S.I. Minas. U.P.M. Madrid.*
- VIVES, E.; MIRÓ, C., 1991. "Restos humanos de época ibérica en Montjuïc (Barcelona). La excavación de la Avinguda dels Ferrocarrils Catalans -antiga Via de Magòria- en la montaña de Montjuïc", *Nuevas perspectivas en Antropología*, Granada, pp. 1073-1088.


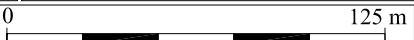


## **ANNEX 1 - PLANIMETRIA**



Núm.	Títol	UE	Escala
01	Planta situació i emplaçament de la intervenció arqueològica		1/2500
02	Rebaixos de terres realitzats sota control arqueològic		1/150
03	Cotes finals dels rebaixos		1/150
04	Situació seccions A-A' i B-B'		1/150
05	Secció A-A'	101 102 103	1/100
06	Secció B-B'	101 102 103	1/100



INTERVENCIÓ	Carrer del Foc, 93X; carrer de la Mare de Déu del Port, 235X i passeig de la Zona Franca, 104X de Barcelona(Barcelonès) - 057/21		
TÍTOL DEL PLÀNOL	Planta situació i emplaçament de la intervenció arqueològica		
DIRECCIÓ ARQUEOLÒGICA	Emiliano Hinojo García		
DIN A3	Escala: 1:2500		Data: Agost 2021
			Núm. 1



9,52



8,86

9,55

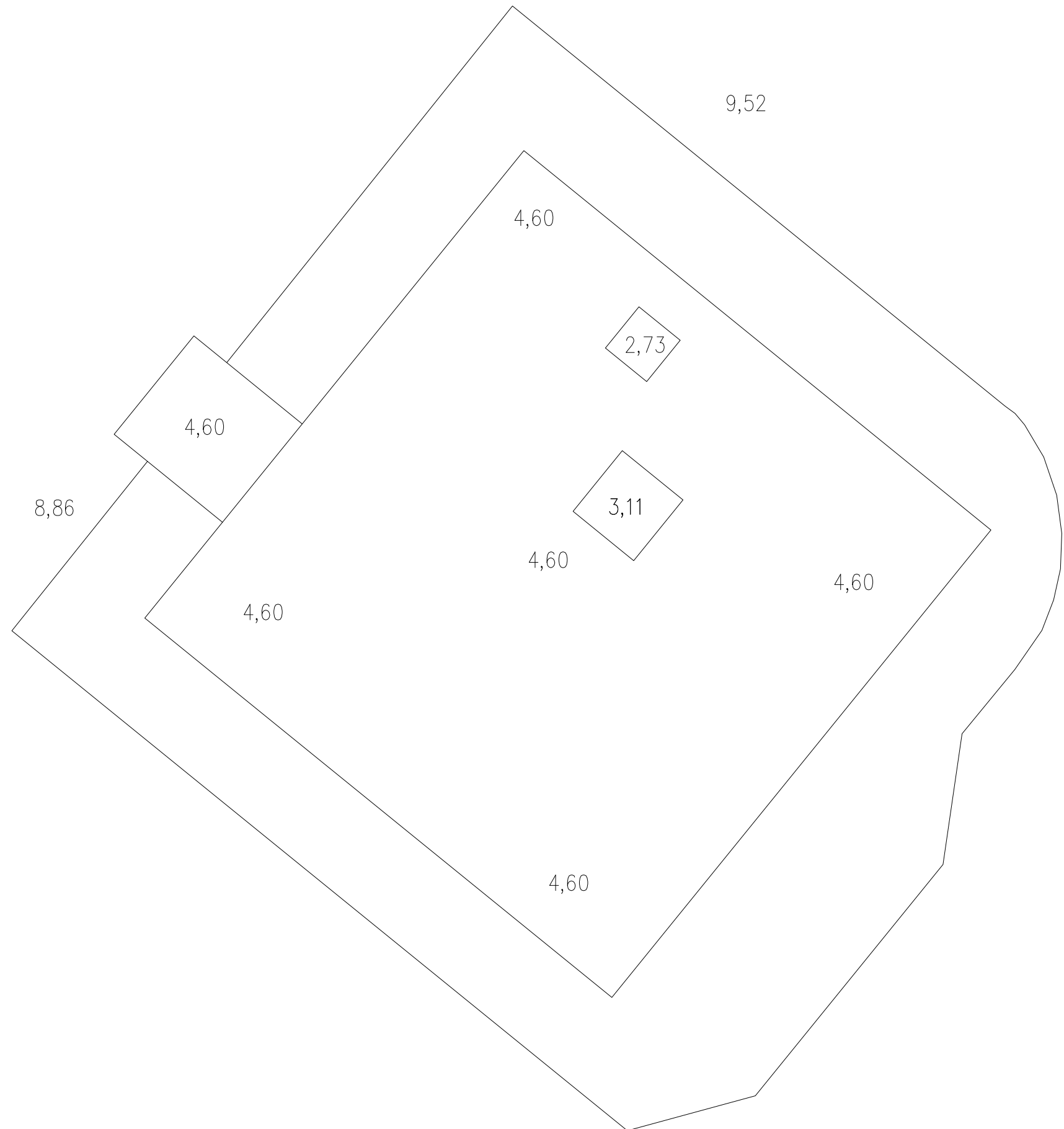
8,64



### LLEGENDA

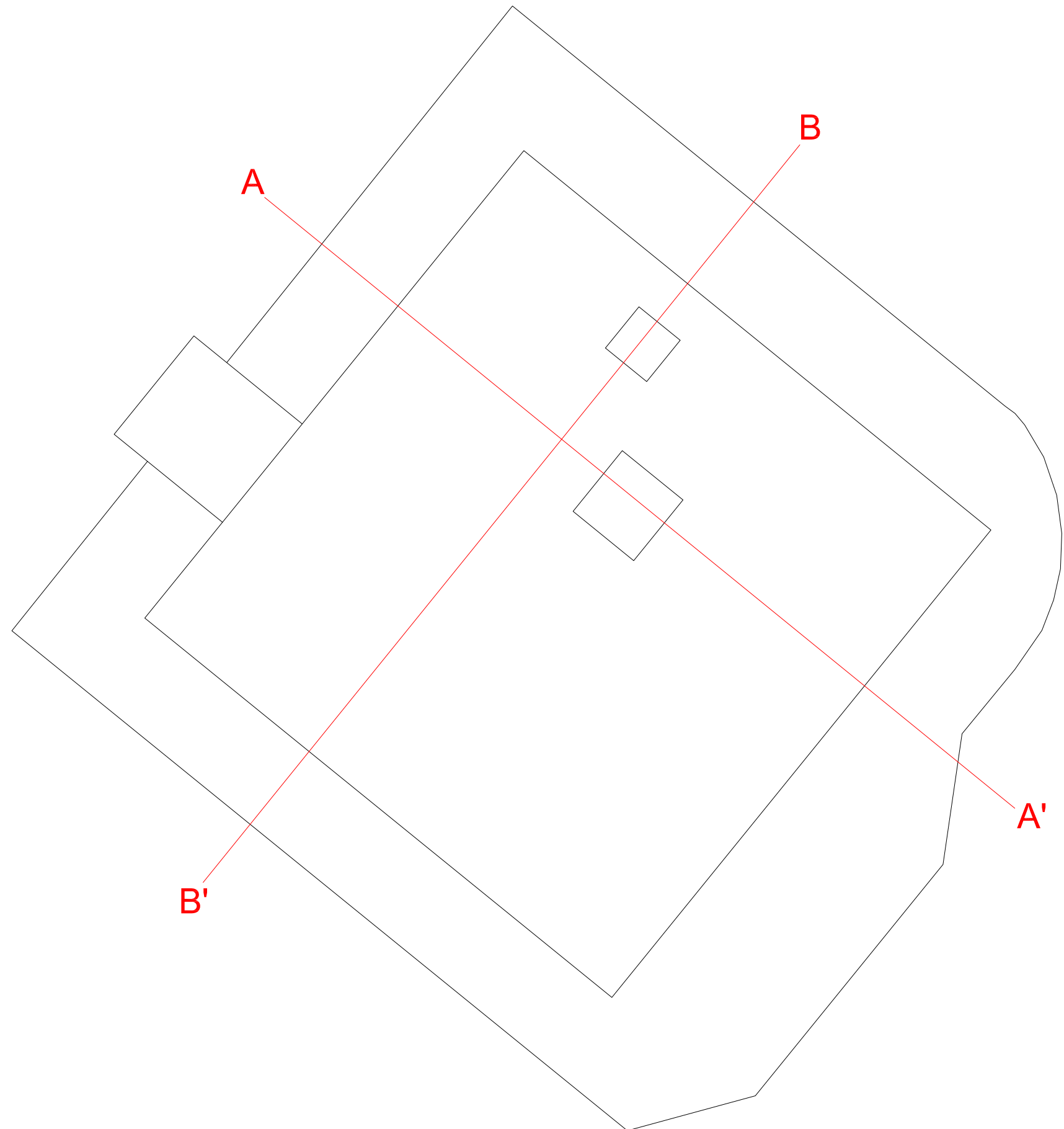
-  Rebaix general edifici
-  Talussos
-  Fossat d'ascensor
-  Dipòsit
-  Fossat grua



INTERVENCIÓ	Carrer del Foc, 93X; carrer de la Mare de Déu del Port, 235X i passeig de la Zona Franca, 104X de Barcelona(Barcelonès) - 057/21			
TÍTOL DEL PLÀNOL	Rebaixos de terres realitzats sota control arqueològic			
DIRECCIÓ ARQUEOLÒGICA		Emiliano Hinojo Garcia		
DIN A3	Escala: 1:150	0  7,5 m	Data: Agost 2021	Núm. 2

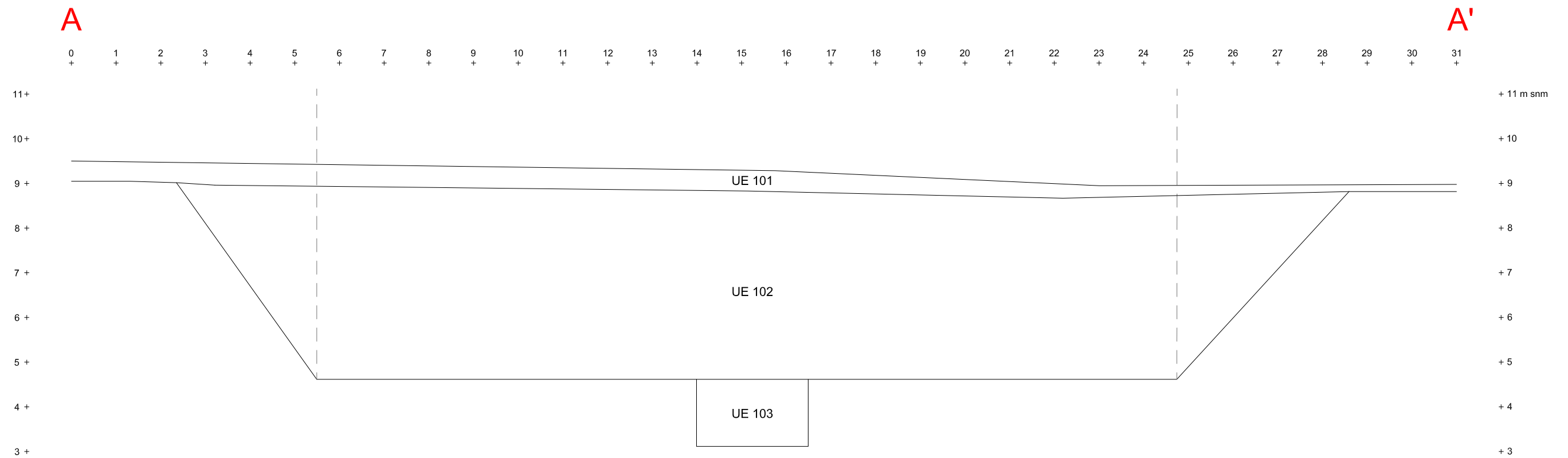






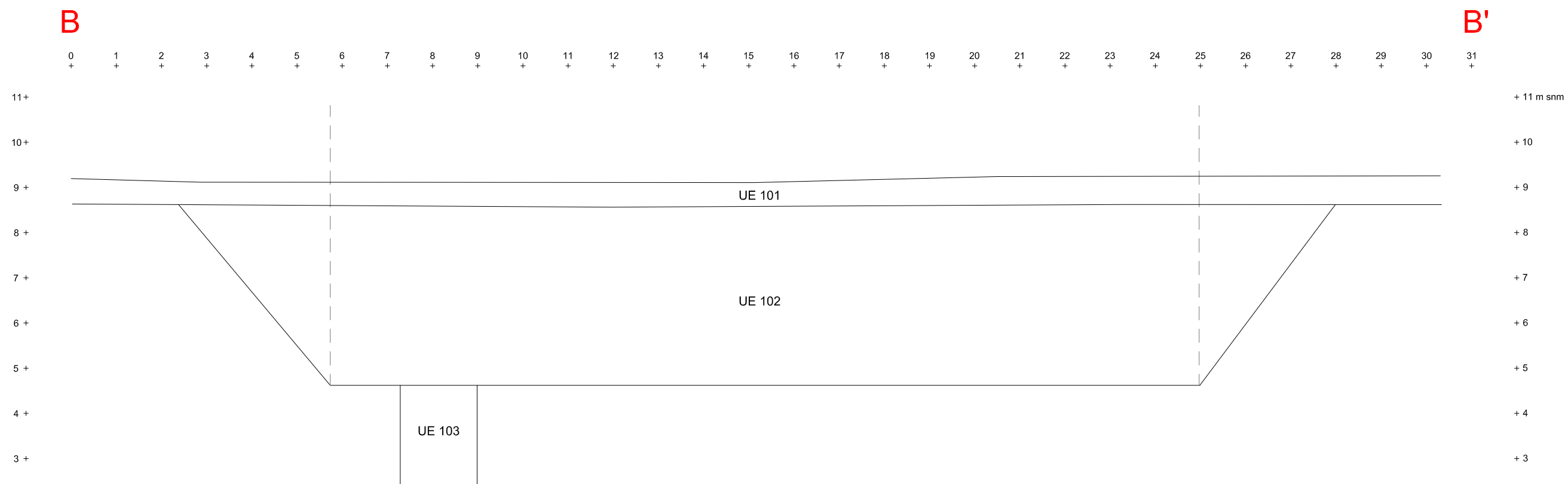
INTERVENCIÓ	Carrer del Foc, 93X; carrer de la Mare de Déu del Port, 235X i passeig de la Zona Franca, 104X de Barcelona(Barcelonès) - 057/21		
TÍTOL DEL PLÀNOL	Cotes finals dels rebaixos		
DIRECCIÓ ARQUEOLÒGICA		Emiliano Hinojo Garcia	
DIN A3	Escala: 1:150		Data: Agost 2021
			Núm. 3





INTERVENCIÓ	Carrer del Foc, 93X; carrer de la Mare de Déu del Port, 235X i passeig de la Zona Franca, 104X de Barcelona(Barcelonès) - 057/21			
TÍTOL DEL PLÀNOL	Situació seccions A-A' i B-B'			
DIRECCIÓ ARQUEOLÒGICA		Emiliano Hinojo Garcia		
DIN A3	Escala: 1:150	0  7,5 m	Data: Agost 2021	Núm. 4



INTERVENCIÓ	Carrer del Foc, 93X; carrer de la Mare de Déu del Port, 235X i passeig de la Zona Franca, 104X de Barcelona(Barcelonès) - 057/21			
TÍTOL DEL PLÀNOL	Secció A-A'			
DIRECCIÓ ARQUEOLÒGICA	Emiliano Hinojo Garcia			
DIN A3	Escala: 1:100		Data: Agost 2021	Núm. 05



INTERVENCIÓ	Carrer del Foc, 93X; carrer de la Mare de Déu del Port, 235X i passeig de la Zona Franca, 104X de Barcelona(Barcelonès) - 057/21			
TÍTOL DEL PLÀNOL	Secció A-A'			
DIRECCIÓ ARQUEOLÒGICA	Emiliano Hinojo Garcia			
DIN A3	Escala: 1:100		Data: Agost 2021	Núm. 6

## **ANNEX 2 – FITXES UNITATS ESTRATIGRÀFIQUES**



<b>Definició UE</b>		<b>Textura</b>		<b>Composició</b>		<b>Sector</b>		<b>101</b>	
Estrat		Compacta		Llims					
		Color		Orgànica		Zona		Foto. Plan.	
		Marró		Artificial		material Constructiu		01 05	
<b>Relacions Físiques</b>		<b>Igual a</b>		<b>Datació</b>		<b> criteri datació</b>		02 06	
Cobreix a 102		Cobert per		s. XX				03	
Farceix a		Farcit per		Interpretació		Terreny vegetal		04	
Talla a		Tallat per		Observacions		Terreny vegetal o paviment de terra actual dels jardins de Cal Sèbio.		05	
Es recolza en		Se li recolza		Afecció		Si <input type="checkbox"/>		06	
Es lliura		Se li lliura		No <input type="checkbox"/>		Tipus		07	
				%				08	
								09	
								10	
								11	
								12	
								13	
								14	

<b>Definició UE</b>		<b>Textura</b>		<b>Composició</b>		<b>Sector</b>		<b>102</b>	
Estrat		Compacta		Argila, llims					
		Color		Orgànica		Zona		Foto. Plan.	
		Gris		Artificial		material Constructiu, pedres, plàstics		06 05	
<b>Relacions Físiques</b>		<b>Igual a</b>		<b>Datació</b>		<b> criteri datació</b>		07 06	
Cobreix a 103		Cobert per 101		s. XX				08	
Farceix a		Farcit per		Interpretació		Enderroc		09	
Talla a		Tallat per		Observacions		Nivell d'enderroc de la fàbrica Can Ferrera. Format per argiles i sorres limoses amb algunes graves i amb restes de material d'origen antròpic, com restes de totxanes, maons, plaques d'asfalt, plàstics, pedres...		10	
Es recolza en		Se li recolza		Afecció		Si <input type="checkbox"/>		11	
Es lliura		Se li lliura		No <input type="checkbox"/>		Tipus		12	
				%				13	
								14	
								15	
								16	
								17	
								18	
								19	

<b>Definició UE</b>		<b>Textura</b>		<b>Composició</b>		<b>Sector</b>		<b>103</b>	
Estrat		Compacta		Argila, llims, sorres, graves					
		Color		Orgànica		Zona		Foto. Plan.	
		Marró		Artificial		Malacofauna		20 05	
<b>Relacions Físiques</b>		<b>Igual a</b>		<b>Datació</b>		<b> criteri datació</b>		21 06	
Cobreix a 103		Cobert per 103						22	
Farceix a		Farcit per		Interpretació		Formació natural		23	
Talla a		Tallat per		Observacions		Estrat de formació natural formada per materials limítrofs de la plana al·luvial i del delta del riu Llobregat. Format per argiles llimoses amb sorres. Presenten algun nòdul carbonatat, graveta aïllada i restes de gasteròpodes.		24	
Es recolza en		Se li recolza		Afecció		Si <input type="checkbox"/>		25	
Es lliura		Se li lliura		No <input type="checkbox"/>		Tipus		26	
				%				27	
								28	
								29	
								30	
								31	
								32	
								33	

### **ANNEX 3 - INVENTARI FOTOGRÀFIC**



Num.	Sector	UE
<b>01</b>	101	
Vista general del solar abans d'iniciar-se els rebaixos de terres. Vist des del nord		
<b>02</b>	101	
Vista general del solar abans d'iniciar-se els rebaixos de terres. Vist des de l'oest.		
<b>03</b>	101	
Vista general del solar abans d'iniciar-se els rebaixos de terres. Vist des del sud.		
<b>04</b>	101	
Vista general del solar abans d'iniciar-se els rebaixos de terres. Vist des de l'est.		
<b>05</b>	101	
Vista general del solar abans d'iniciar-se els rebaixos de terres. Vist des del nord		
<b>06</b>	101	102
Vista dels treballs de moviments de terres. Vist des de l'est.		
<b>07</b>	101	102
Vista dels treballs de moviments de terres. Vist des del sud.		
<b>08</b>	101	102
Vista dels treballs de moviments de terres. Vist des del sud.		
<b>09</b>	101	102
Vista dels treballs de moviments de terres. Vist des del nord.		
<b>10</b>	101	102
Vista dels treballs de moviments de terres. Vist des del sud.		
<b>11</b>	101	102
Vista dels treballs de moviments de terres. Vist des de l'est.		
<b>12</b>	101	102
Vista dels treballs de moviments de terres. Vist des del nord.		
<b>13</b>	101	102
Vista dels nivells d'enderrocs documentats a la intervenció. Vist des del sud.		
<b>14</b>	101	102
Vista dels nivells d'enderrocs documentats a la intervenció. Vist des de l'oest.		
<b>15</b>	101	102
Vista dels nivells d'enderrocs documentats a la intervenció. Vist des de l'est.		
<b>16</b>	101	102
Vista dels nivells d'enderrocs documentats a la intervenció. Vist des de l'est.		
<b>17</b>	101	102
Vista dels nivells d'enderrocs documentats a la intervenció. Vist des del sud.		
<b>18</b>	101	102
Vista dels nivells d'enderrocs documentats a la intervenció. Vist des del sud.		
<b>19</b>	101	102
Vista dels nivells d'enderrocs documentats a la intervenció. Vist des del sud.		
<b>20</b>	103	
Vista del fossat d'ascensor excavat a la part inferior. Vist des de l'est.		



Num.	Sector	UE
21	103	Vista del fossat d'ascensor excavat a la part inferior. Vist des de l'est.
22	103	Vista del fossat d'ascensor excavat a la part inferior. Vist des del nord.
23	103	Vista del fossat d'ascensor excavat a la part inferior. Vist des del sud.
24	103	Vista del dipòsit. excavat a la part inferior. Vist des del sud.
25	103	Vista del dipòsit. excavat a la part inferior. Vist des del sud.
26	103	Vista del dipòsit. excavat a la part inferior. Vist des de l'oest.
27	103	Vista del dipòsit. excavat a la part inferior. Vist des del sud.
28	103	Vista del dipòsit. excavat a la part inferior. Vist des del nord.
29	103	Vista general del solar un cop finalitzats els rebaixos de terres. Vist des del nord.
30	103	Vista general del solar un cop finalitzats els rebaixos de terres. Vist des del nord.
31	103	Vista general del solar un cop finalitzats els rebaixos de terres. Vist des de l'oest.
32	103	Vista general del solar un cop finalitzats els rebaixos de terres. Vist des del sud.
33	103	Vista general del solar un cop finalitzats els rebaixos de terres. Vist des de l'oest.
34	103	Vista general del solar un cop finalitzats els rebaixos de terres. Vist des de l'oest.